

FISA DE LUCRU ACCESS

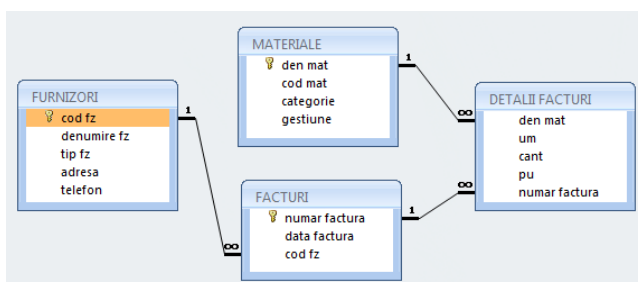
CLASA a XI-a

Profesor Bejan Daniela
Colegiul Național Pedagogic „Ștefan cel Mare” Bacău

Baza de date **FURNIZORI.mdb** conține patru tabele: **FURNIZORI** (cod fz, denumire fz, tip fz, adresa, telefon), **FACTURI** (numar factura, data factura, cod fz), **DETALII FACTURI** (den mat, um, cant, pu, numar factura), **MATERIALE** (den mat, cod mat, categorie, gestiune)

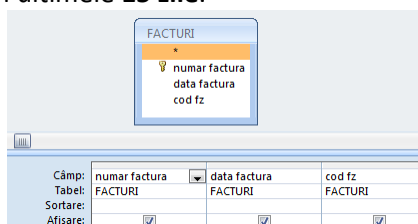
1p

1. Să se creeze o relație de tip unu-la-mai-multi între tabelele bazei de date **FURNIZORI.accdb**, ca în exemplul de mai jos, cu validarea opțiunii „*impunere integritate referențială*”.



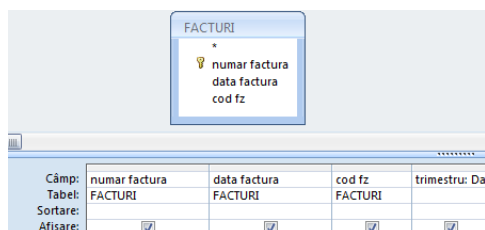
1p

2. Să se creeze o interogare cu numele **FACTURI15**, utilizând tabela **FACTURI**, care să afișeze toate facturile emise în ultimele 15 zile.



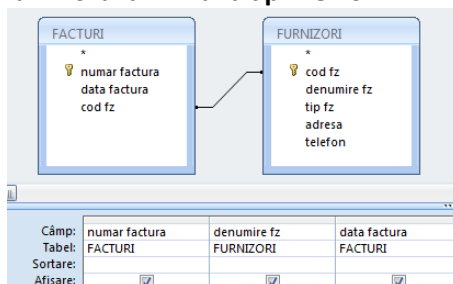
1p

3. Să se creeze o interogare cu numele **TRIM2**, utilizând tabela **FACTURI**, care să afișeze toate facturile emise în **trimestrul II** al anului 2011, prin inserarea unui câmp calculat cu numele *trimestru*.



1p

4. Să se creeze o interogare cu numele **EMISE**, utilizând tabele **FACTURI** și **FURNIZORI**, care să afișeze facturile emise de furnizorul **a4** în luna **aprilie 2011**.



1p

5. Să se creeze un formular cu numele **FORMFACT**, cu ajutorul expertului, utilizând ca sursă de date interogarea **FACTURI15**. Aspectul ales va fi de tip *Tabele*, iar eticheta de tip *Concurs*.

2p	<p>6. Pe suprafața formularului FORMFACT deschis în mod <i>Vizualizare proiect/Design View</i>, se va insera în antet data și ora curentă, iar în subsol numerotarea paginilor.</p>
2p	<p>7. Pe suprafața formularului FORMFACT deschis în mod <i>Vizualizare proiect/Design View</i>, se va insera un <i>buton de comandă/command buton</i> căruia îi veți atribui textul INTEROGARE FACTURI, pentru execuția interogării cu numele FACTURI15.</p>
1p	<p>8. Să se creeze utilizând expertul, un raport cu numele FACTURI_EMISE. Câmpuri folosite vor fi preluate astfel: din interogarea EMISE, câmpurile <i>numar factura</i> și <i>data factura</i>, iar din tabela DETALII FACTURI, se vor folosi câmpurile <i>den mat</i>, <i>cant</i>, și <i>pu</i>. Gruparea datelor se va face după câmpul <i>den mat</i>, sortarea ascendentă după câmpul <i>pu</i>.</p>